

TRADUIT
DU
JAPONAIS



© Disney Enterprises, Inc.

PAR
TIAMAT



21cm

WWW.TIAMAT-CREATIONS.C.A

*** TECHNIQUES EMPLOYEES : ***

La boucle magique :

En anglais « magic ring », très utiliser pour crocheter de petits personnages « amigurumi » ou petit objets au crochet par exemple. Voici comment procéder :



Phase 1 : Faites une boucle autour de votre index et de votre majeur comme montrer ci contre.



Phase 2 : Insérer votre crochet dans la boucle et ramener le fil arrière dedans



Phase 3 : Faire un jeté et le ramener au travers de la maille du crochet. Ensuite vous faites le nombre de maille indiquer dans la boucle, la plupart du temps 6ms



Phase 4 : Ensuite vous tirez sur le fil pour resserrer la boucle magique.

Crocheter en continu avec la technique du Marqueur :

Afin de n'avoir aucune démarcation, on utilise cette technique simple afin de se repérer dans les rangs, voici comment procéder :



Phase 1 : Le marqueur est un petit bout de fil d'une autre couleur qui va servir à marquer la première maille du tour afin de crocheter sans démarcation, on le déplace à chaque rang.



Phase 2 : Piquer dans votre première maille et ramener votre boucle pour votre première ms, ramener le bout arrière du marqueur vers l'avant et terminer votre ms.



Phase 3 : Poursuivez votre tour et répéter l'opération à chaque début de tour. Plus de mc pour finir les tours, plus de ml pour débuter le suivant, votre marqueur vous dit où est le début du tour suivant

*** LES POINTS EMPLOYES : ***

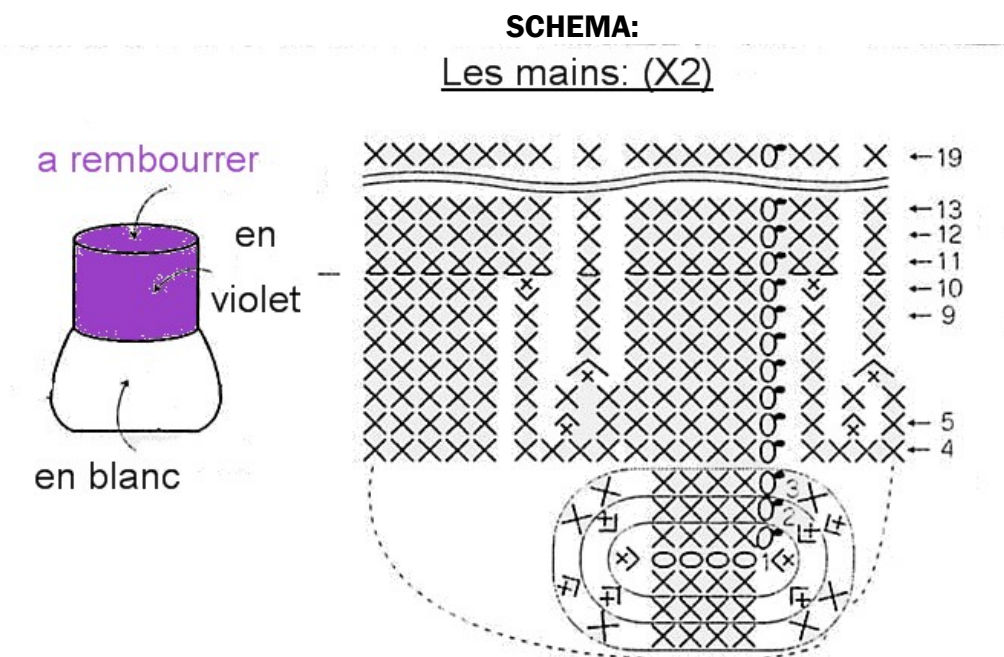
ml = maille en l'air
ms = maille serrée
demibr = demi bride
br = bride
mc = maille coulée
1dlm = 2ms coulées ensemble
1aug = 2ms sur la même maille
Rg = rang

*** FOURNITURES : ***

- 1 crochet numéro 3 /3.5
- De la laine couleur : jaune, blanche, violette
- Un peu de feutrine Bleue clair, noire, orange
- Rembourrage 100% polyester (ainsi votre ouvrage peut être lavé et est imputrescible)
- Une grosse aiguille pour coudre l'ouvrage et une plus fine pour la feutrine
- Un peu de fil à coudre
- De la colle a tissu
- 30cm de ruban rose clair en satin de 5cm de large et 5cm de ruban de satin de 1.5cm rose clair aussi
- 25cm de cordon de coton ciré noir

*** EXPLICATIONS : ***

Les mains: (à faire 2 fois)



Comment lire les tableaux?

La première colonne indique le numéro du rang.

La seconde colonne indique le nombre de mailles total du rang.

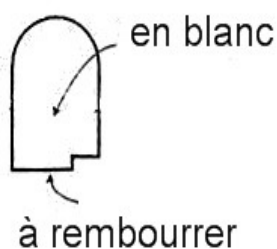
La troisième colonne vous donne les explications pour crocheter le rang, ce qui est indiqué entre * et * et à répéter tout le long du tour.

EN BLANC ET EN VIOLET:

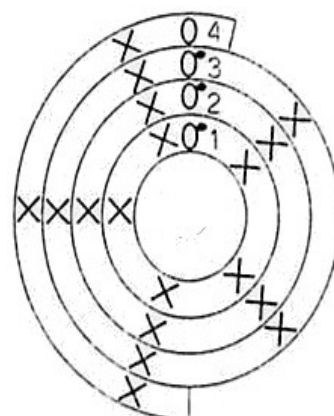
Numéro du rang	Nombres de mailles	Explications pour 1 main (à faire deux fois)
*	4	EN BLANC , faire une chaînette de base de 4ml + 1 pour tourner
1	12	*4ms, 1aug* placer votre marqueur (explications en page3)
2	16	*4ms, 2aug*
3	18	6ms, 1aug, 7ms, 1aug, 1ms
4	18	1ms sur chaque maille
5	16	6ms, 1dim, 7ms, 1dim, 1ms
6	16	1ms sur chaque maille
7	14	5ms, 1dim, 6ms, 1dim, 1ms
8 et 9	14	1ms sur chaque maille
10	16	*6ms, 1aug*
11	16	EN VIOLET , 1ms sur chaque maille, en les crochétant uniquement sur les brins arrière du rang précédent.
12 a 19	16	crocheter a nouveau normalement, 1ms sur chaque maille, 1mc pour finir le rang, et arrêter le fil en laissant suffisamment de longueur pour la couture.
*	16	REPRENDRE LE RANG 11 en violet, et crocheter 1ms sur chaque maille sur les brins avant du rang cette fois ci !

LE POUCE: (à faire 2 fois)

SCHEMA:



LE
POUCE:
(X2)



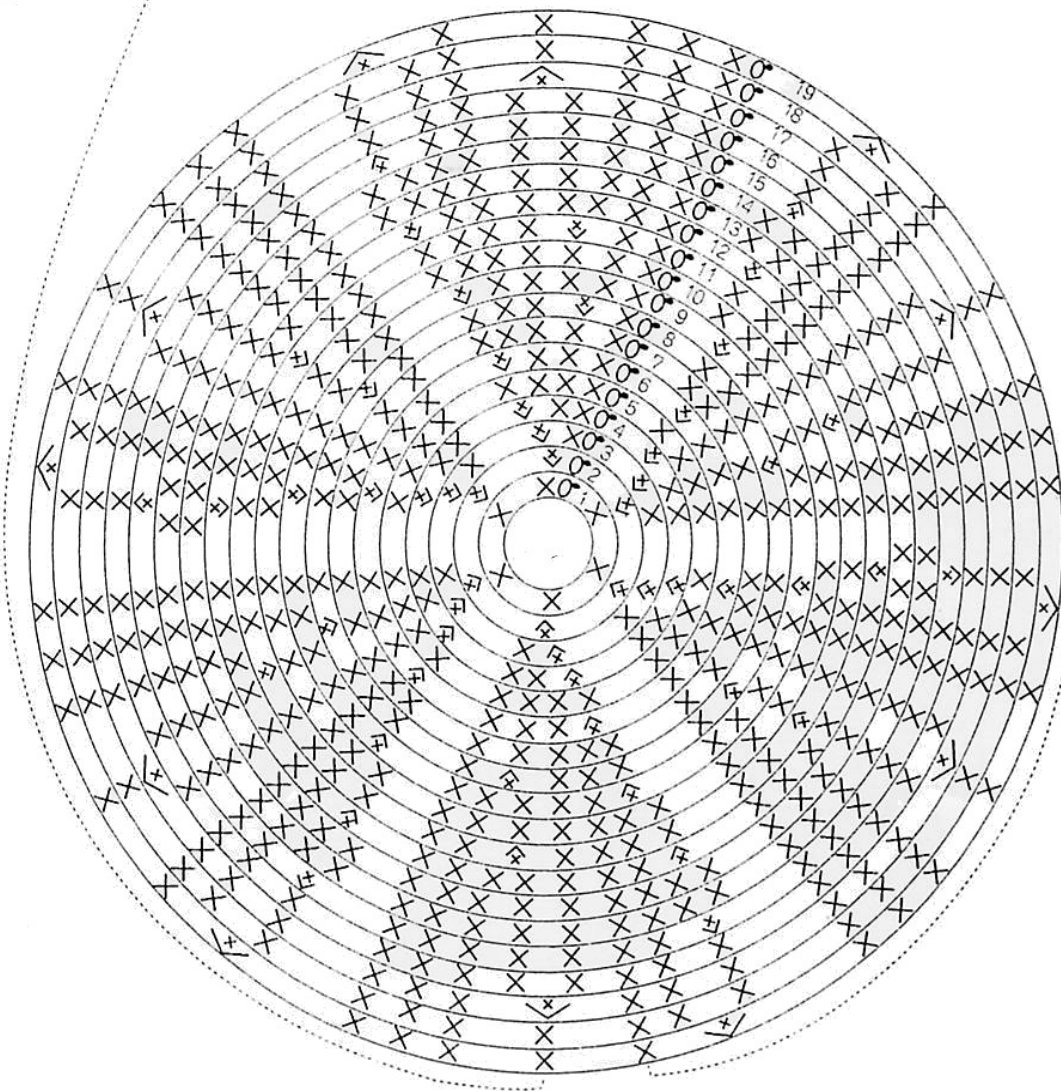
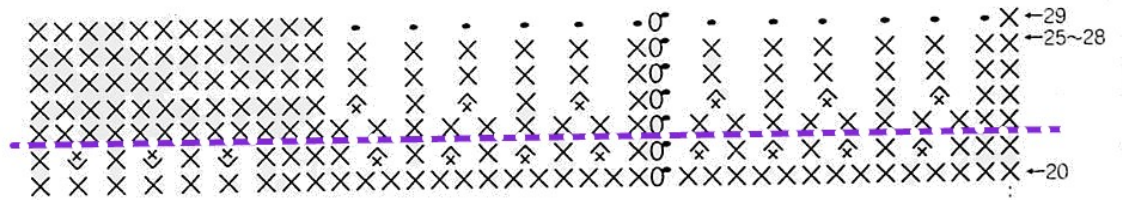
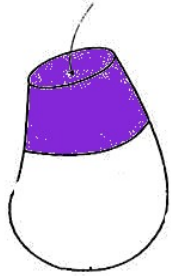
EN BLANC :

Numéro du rang	Nombres de mailles	Explications pour 1 pouce (à faire deux fois)
*	*	Faire une boucle magique (explications en page2)
1	5	5ms dans la boucle, placer votre marqueur
2	5	1ms sur chaque maille
3	5	1ms sur chaque maille
4	3	3ms et on laisse le reste des mailles non travaillées, arrêter le fil en laissant suffisamment de longueur pour la couture.



LE CORPS: (1fois)

SCHEMA:



EN BLANC ET EN VIOLET:

(tableau page suivante)

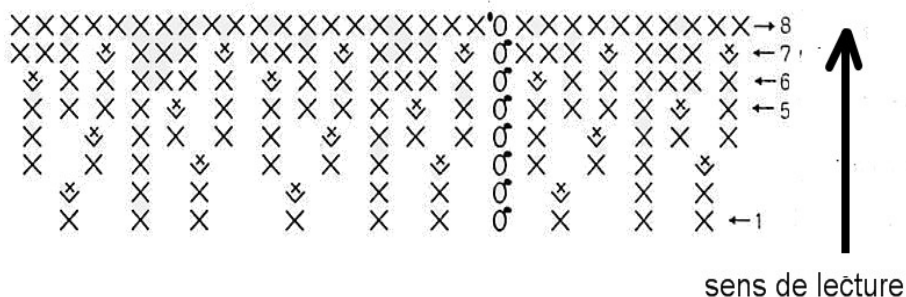
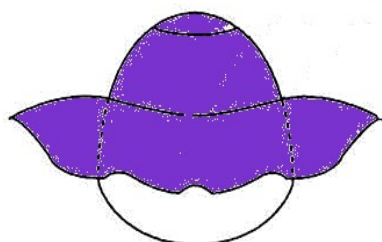
Numéro du rang	Nombres de mailles	Explications pour le corps (1 fois)
*	*	EN BLANC: Faire une boucle magique
1	6	6ms dans la boucle, placer votre marqueur
2	12	6aug
3	18	*1ms, 1aug*
4	24	*2ms, 1aug*
5	24	1ms sur chaque maille
6	30	*3ms, 1aug*
7	30	1ms sur chaque maille
8	36	1ms, *1aug, 4ms*(répéter de *à* 5fois au total), 1aug, 3ms
9	42	*5ms, 1aug*
10	42	1ms sur chaque maille
11	48	2ms, *1aug, 6ms*(répéter de *à* 5fois au total), 1aug, 4ms
12	54	*7ms, 1aug*
13 et 14	54	1ms sur chaque maille
15	48	*7ms, 1dim*
16	48	1ms sur chaque maille
17	42	3ms, *1dim, 6ms* (répéter de *à* 5fois au total), 1dim, 3ms
18	42	1ms sur chaque maille
19	36	*5ms, 1dim*
20	36	1ms sur chaque maille
21	31	*1ms, 1dim* (répéter de *à* 4fois au total), 4ms, *1aug, 1ms* (répéter de *à* 3fois au total), 3ms, *1dim, 1ms* (répéter de *à* 3fois au total), 1dim
22	31	EN VIOLET, 1ms sur chaque maille en crochettant sur les brins arrières du rang précédent.
23	25	Crocheter a nouveau normalement, *1ms, 1dim* (répéter de *à* 3fois au total) 13ms, *1ms, 1dim* (répéter de *à* 3fois au total)
24 à 28	25	1ms sur chaque maille
29	25	6mc, 13ms, 6mc, +1mc pour finir le tour et arrêter le travail en laissant suffisamment de fil pour la couture.

Nous allons poursuivre toujours sur le corps, en reprenant les mailles que l'on avez crocheter que sur les brins arrières, mais cette fois nous allons travailler les brins avant en violet afin de former le volant de la robe de Daisy.

LE VOLANT DE LA ROBE:

SCHEMA:

LE VOLANT:



EN VIOLET:

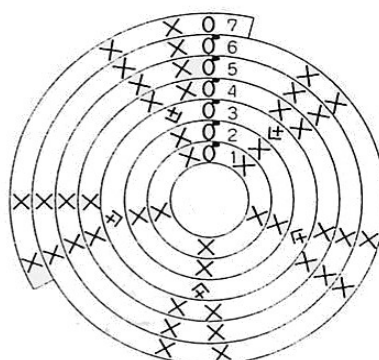
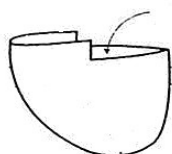
Numéro du rang	Nombres de mailles	Explications pour le volant
1	33	1ms sur chaque maille ATTENTION sur la dernière maille faire 1aug, placer votre marqueur
2	44	*2ms, 1aug*
3	55	*1aug, 3ms*
4	66	3ms, *1aug, 4ms* (répéter de *à* 10 fois au total), 1aug, 1ms
5	77	1ms, *1aug, 5ms* (répéter de *à* 10 fois au total), 1aug, 4ms
6	88	*6ms, 1aug*
7	110	*1aug, 3ms*
8	110	1ms sur chaque maille, 1mc pour finir le rang et camoufler soigneusement le bout du fil dans les mailles.

LA QUEUE:

SCHEMA:

LA QUEUE:

a rembourrée



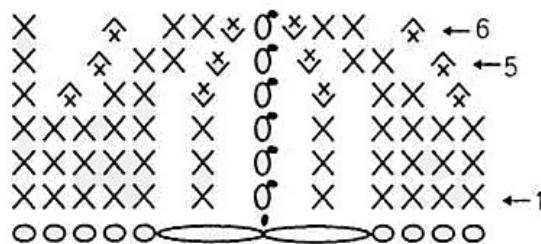
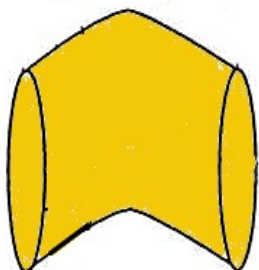
EN BLANC:

Numéro du rang	Nombres de mailles	Explications pour 1 queue
*	*	Faire une boucle magique
1	5	5ms dans la boucle, placer votre marqueur
2	5	1ms sur chaque maille
3	10	5aug
4 à 6	10	1ms sur chaque maille
7	4	4ms et on laisse les mailles suivantes sans les travailler, arrêter le travail en laissant suffisamment de longueur de fil pour la couture

LES JAMBES: (à faire 2fois)

SCHEMA:

LES JAMBES: (X2)



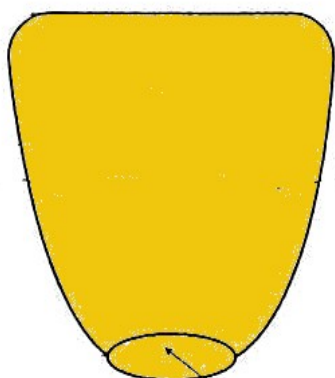
EN JAUNE:

Numéro du rang	Nombres de mailles	Explications pour 1 jambe (à faire deux fois)
*	11	faire une chaînette de 11ml puis fermer par 1mc pour obtenir un cercle + 1 ml pour tourner
1 à 3	11	1ms sur chaque maille (au premier rang placer votre marqueur)
4	11	1aug, 2ms, 1dim, 1ms, 1dim, 2ms, 1aug
5	11	1aug, 2ms, 1dim, 1ms, 1dim, 2ms, 1aug
6	11	1aug, 2ms, 1dim, 1ms, 1dim, 2ms, 1aug + 1mc pour finir et arreter le travail en laissant suffisamment de longueur pour la couture.

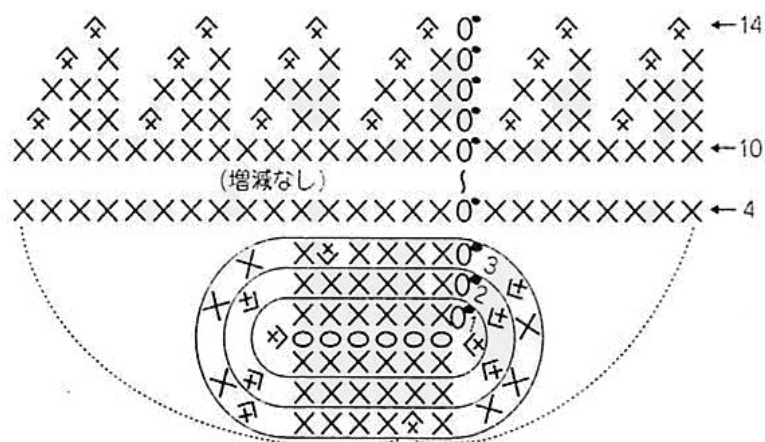
LES PIEDS: (à faire 2 fois)

SCHEMA:

LES PIEDS: (X2)



a rembourrer

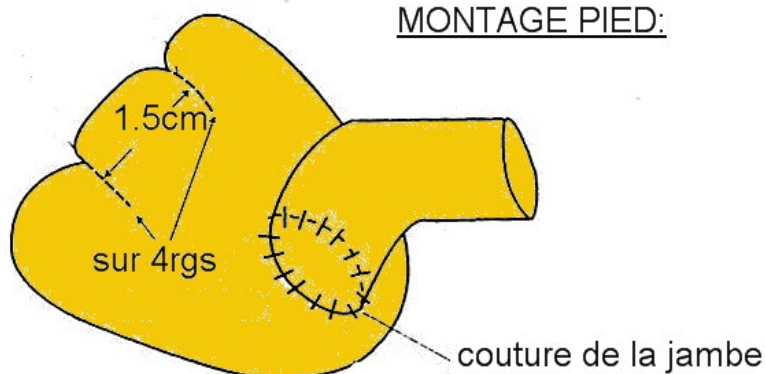


EN JAUNE:

Numéro du rang	Nombres de mailles	Explications pour 1 pied (à faire deux fois)
*	6	Faire une chaînette de base de 6ml + 1ml pour tourner
1	16	*6ms, 1aug* placer votre marqueur
2	20	*6ms, 2aug*
3	24	*4ms, 1aug*
4 à 10	24	1ms sur chaque maille
11	18	*2ms, 1dim*
12	18	1ms sur chaque maille
13	12	*1ms, 1dim*
14	6	6dim, 1mc pour finir et arreter le travail en laissant suffisamment de fil pour la couture.

Rembourrer les pieds et les coudre aux jambes, puis former les doigts de pieds en cousant avec de la laine jaune et serrant comme montré ci dessous:

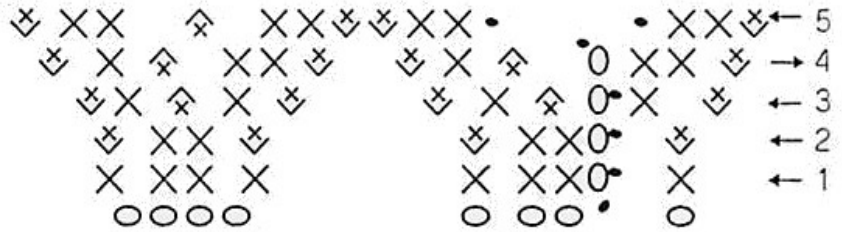
MONTAGE PIED:



LE COL:

SCHEMA:

LE COL :



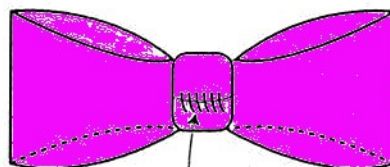
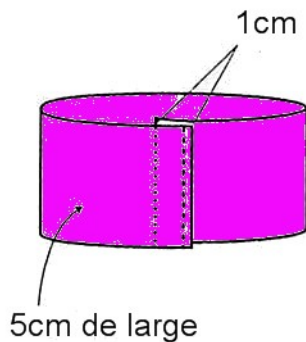
EN BLANC:

Numéro du rang	Nombres de mailles	Explications pour 1 pied (à faire deux fois)
*	28	Faire une chaînette de base de 28ml, 1mc pour fermer le cercle et 1ml pour entamerle tour suivant
1	28	1ms sur chaque maille
2	42	*2ms, 1aug*
3	49	*1dim, 1ms, 2aug, 1ms*
4	56	*1dim, 1ms, 2aug, 2ms*
5	63	1mc, 2ms, 1aug, *1aug, 2ms, 1dim, 2ms, 1aug* et finir par 1aug, 2ms, 1mc et arrêter le travail en camouflant soigneusement le reste du fil dans les mailles.

LE RUBAN: (1fois)

SCHEMA:

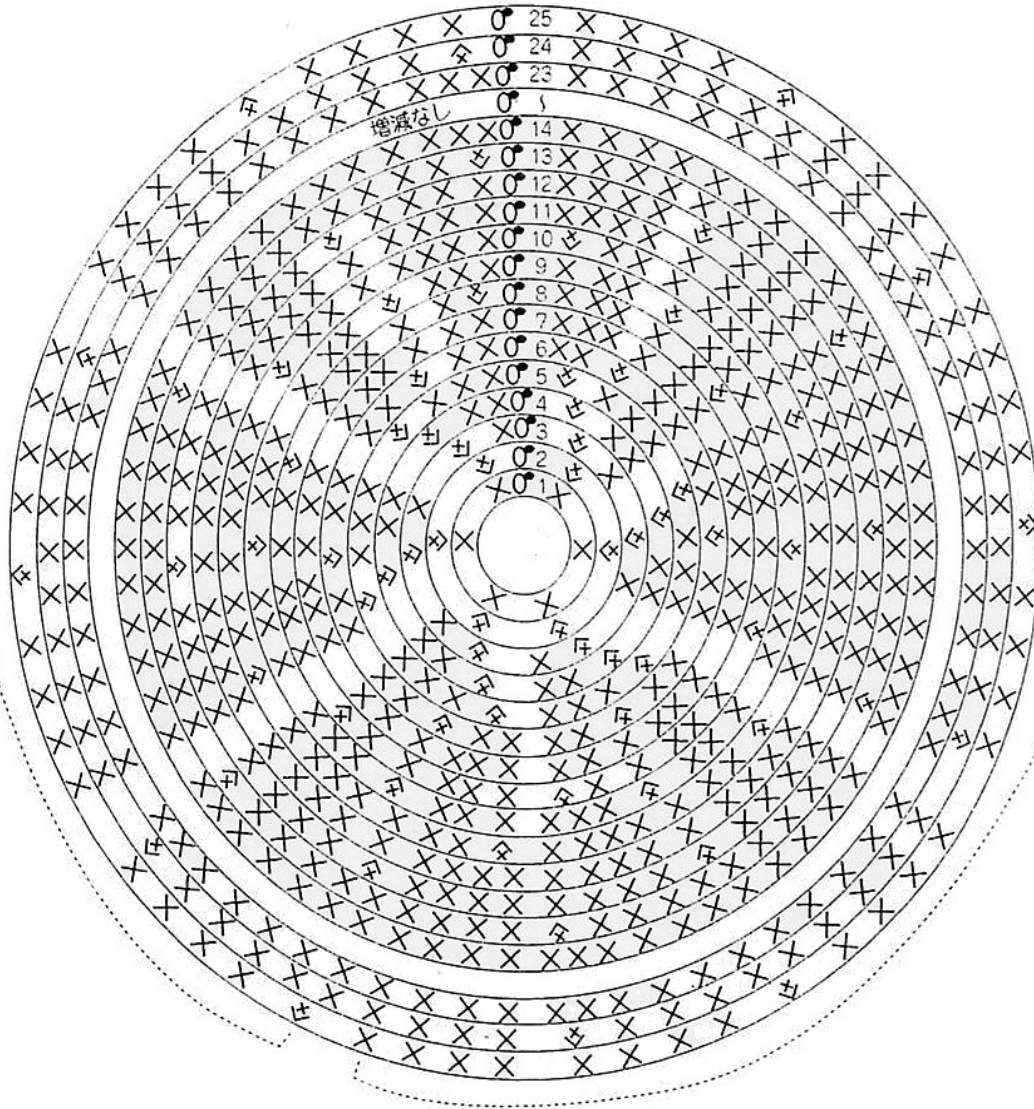
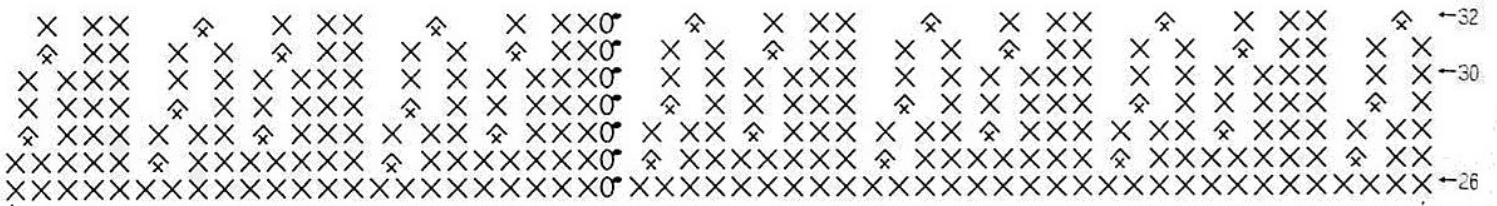
LE RUBAN SUR LA TÊTE:



Suivre le schéma ci-dessus et réaliser le noeud de Daisy.

LA TÊTE: (1fois)

SCHEMA:



TÊTE:

EN BLANC:

(Tableau explicatif sur la page suivante)

Numéro du rang	Nombres de mailles	Explications pour la tête
*	*	Faire une boucle magique
1	6	6ms dans la boucle, placer votre marqueur
2	12	6aug
3	18	*1ms, 1aug*
4	24	*2ms, 1aug*
5	30	*3ms, 1aug*
6	36	2ms, *1aug, 4ms* (répéter de *à* 5fois au total), 1aug, 2ms
7	36	1ms sur chaque maille
8	42	*1aug, 5ms*
9	48	3ms, *1aug, 6ms* (répéter de *à* 5fois au total), 1aug, 3ms
10	54	*7ms, 1aug*
11	54	1ms sur chaque maille
12	60	4ms, *1aug, 8ms* (répéter de *à* 5fois au total), 1aug, 4ms
13	66	*1aug, 9ms*
14 à 23	66	1ms sur chaque maille
24	60	*1dim, 9ms*
25	54	4ms, *1dim, 8ms*, (répéter de *à* 5fois au total), 1dim, 4ms
26	54	1ms sur chaque maille
27	48	*7ms, 1dim*
28	42	3ms, *1dim, 6ms*, (répéter de *à* 5fois au total), 1dim, 3ms
29	36	*5ms, 1dim*
30	36	1ms sur chaque maille
31	30	2ms, *1dim, 4ms*, (répéter de *à* 5fois au total), 1dim, 2ms
32	24	*3ms, 1dim* + 1mc pour finir le rang et arrêter le fil en laissant suffisamment de longueur pour la couture.

LE BEC:

Il se compose de 4partie + la langue en feutrine.

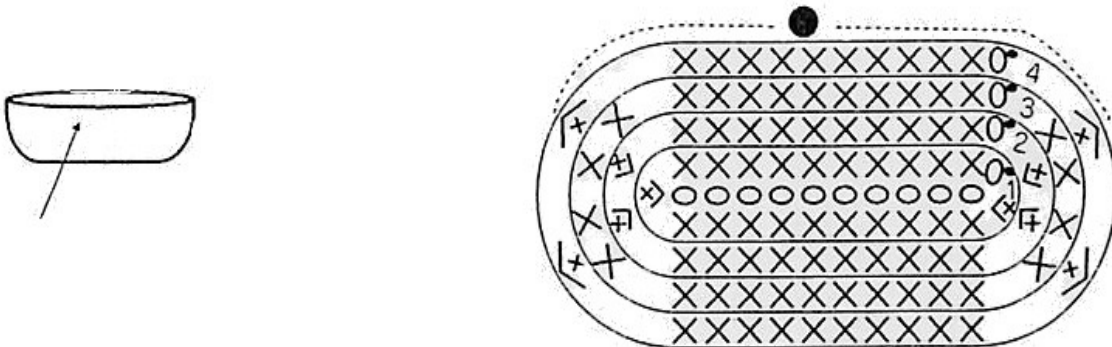
- La partie Haute,
- la partie Basse,
- les 2 bordures qui forme le sourire.

Commencons par la partie basse:

EN JAUNE:

SCHEMA:

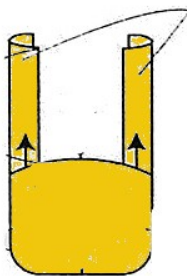
LE BAS DU BEC:



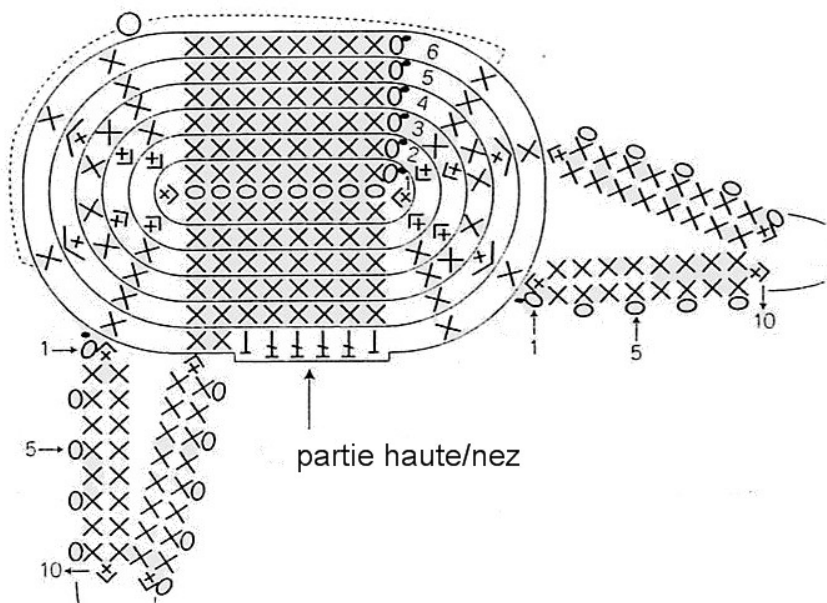
Numéro du rang	Nombres de mailles	Explications pour le haut du bec
*	*	Faire une chaînette de base de 10ml + 1ml pour tourner
1	24	*10ms, 1aug* placer votre marqueur
2	28	*10ms, 2aug*
3	28	1ms sur chaque maille
4	24	*10ms, 2dim*, arrêter le travail, plier en deux et coudre bords a bords puis faire les autres parties.

HAUT DU BEC:

SCHEMA:



HAUT DU BEC:



EN JAUNE:

Numéro du rang	Nombres de mailles	Explications pour le haut du bec
*	8	faire une chaînette de base de 8ml +1ml pour tourner
1	20	*8ms, 1aug* placer votre marqueur
2	24	*8ms, 2aug*
3	28	9ms, 2aug, 10ms, 2aug, 1ms
4	28	1ms sur chaque maille
5	24	9ms, 2dim, 10ms, 2dim, 1ms
6	24	14ms, 1demibr, 4br, 1demibr, 4ms, 1mc pour finir le rang.

Pour la bande de droite sur le schéma:

Regardez sur le schéma où commencer la bande a droite et suivez le tableau suivant:

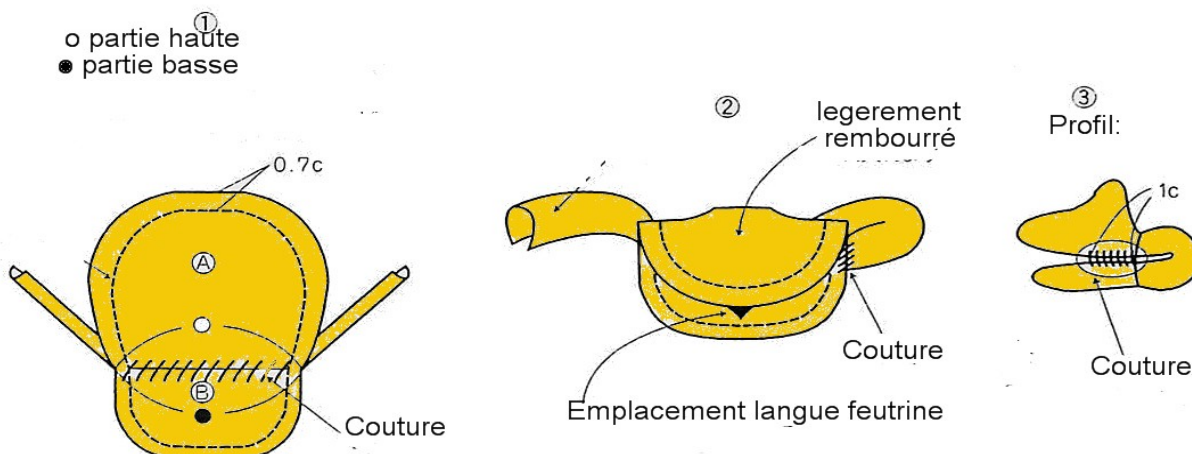
Numéro du rang	Nombres de mailles	Explications pour la bande droite
1	4	Commencer sur la 22eme maille du rang précédent, 1ml, 2aug, placer votre marqueur
2 à 9	4	1ml, 4ms
10	2	1ml, 2dim, arreter le travail.

Pour la bande de gauche sur le schéma:

Regardez sur le schéma où commencer la bande a gauche et suivez le tableau suivant:

Numéro du rang	Nombres de mailles	Explications pour la bande gauche
1	4	Commencer sur la 12eme maille du rang précédent, 1ml, 2aug, placer votre marqueur
2 à 9	4	1ml, 4ms
10	2	1ml, 2dim, arreter le travail.

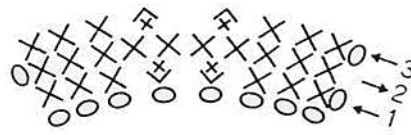
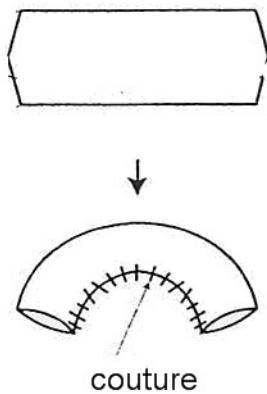
MONTAGE DU BEC:



LES PAUPIERES: (à faire 2 fois)

SCHEMA:

LES PAUPIERES:

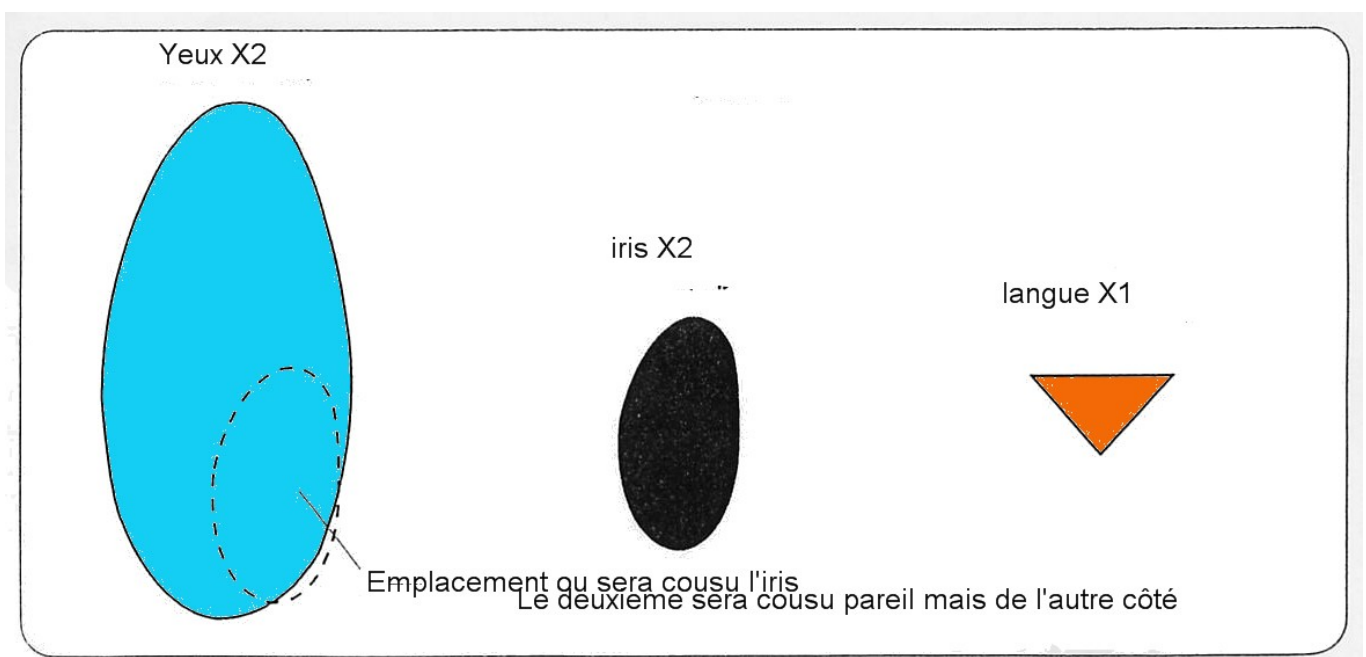


EN BLANC:

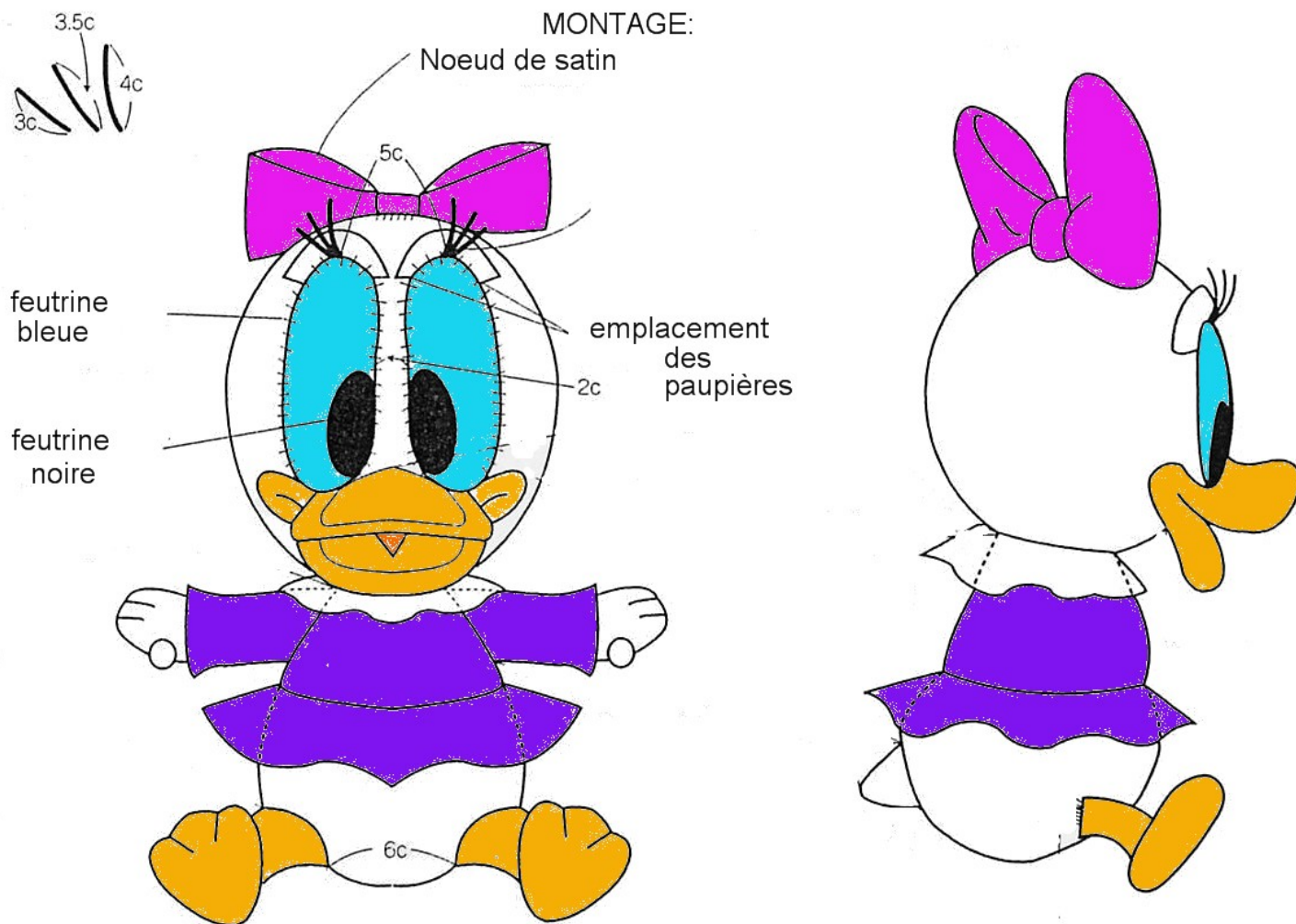
Numéro du rang	Nombres de mailles	Explications pour 1 paupière (à faire 2fois)
*	8	Faire une chaînette de base de 8ml +1ml pour tourner
1	10	1ml, 3ms, 2aug, 3ms
2	10	1ml, 1ms sur chaque maille
3	8	1ml, 3ms, 2dim, 3ms et arrêter le travail en laissant suffisamment de longueur pour la couture.

LES YEUX ET LA LANGUE:

Une fois cela fait, nous realisons les parties en feutrine comme suis sur le schéma suivant: la langue en orange, les yeux en bleu et les iris en noir:



Vous venez de réaliser toutes les parties qui compose Daisy. Rembourrez-les et suivez le schéma ci dessous pour les coudre:



Les cils en fil de coton ciré sont cousu sous le bleu de l'oeil et dépassent des paupières.

**BRAVO VOUS AVEZ TERMINE
VOTRE REERE DAISY!**

**Pour toute question technique vous pouvez me contacter:
tiamat@hotmail.fr**

Une traduction: TIAMAT

www.Tiamat-Creations.c.la